

Un espace permanent

pour des activités graphiques

POURQUOI ?

L'espace permanent permettra à l'enfant d'expérimenter afin d'explorer des gestes graphiques variés.

Il s'agit donc de mettre en place des situations adaptées au niveau de développement perceptif et grapho-moteur qu'il est possible d'atteindre avec les élèves de tel ou tel âge, en fonction du niveau de développement actuel constaté, et du niveau de développement souhaité¹.

L'objectif de ces activités graphiques est avant tout de développer et d'organiser l'activité perceptive (chercher, reconnaître, décrire des formes et des motifs, les mémoriser) ainsi que d'affiner et d'organiser l'activité motrice (maîtriser le geste, répondre à des consignes, préciser ses tracés). Ce qui est à promouvoir, ce sont bien les progrès dans ces domaines-là et pas seulement dans les formes à reproduire. Les tracés ne sont que la partie visible de leur maîtrise.

Il serait intéressant d'installer un véritable espace au sein de la classe : un espace permanent.

COMMENT ?

L'espace permanent et son aménagement

3 plans :

- ✓ **Vertical** : tableau noir à privilégier
- ✓ **Incliné** : chevalet
- ✓ **Horizontal** : si possible une seule table (sans rainure au milieu). grande dimension, sans chaise. Le travail debout permet une mise en œuvre de tous les mouvements de l'épaule à la main.

Les plans installés doivent être suffisamment grands pour que le déplacement du corps soit possible. Cet espace peut être utilisé en autonomie, l'élève traçant à l'envi.

Limiter le nombre d'enfants à 4 à 6 dans cet espace.



Nous proposons de développer des activités à partir de la démarche **S.M.O.G.** c'est à dire de s'appuyer sur **un Support, une Matière, un Outil, un Geste** et de faire varier une seule de ces composantes à la fois pour travailler une même trace.

Pour chaque trace, nous avons inventorié les variantes possibles. Cette liste doit pouvoir être nourrie de l'expérience et de l'observation de chacun dans nos classes.

- ✓ Choisir des **Supports** de formats différents pas forcément réguliers, formes convexes concaves, évidées... des bandes pas forcément droites etc.

L'incitation visuelle doit permettre :

- d'orienter la trace par la disposition d'éléments permettant spontanément un tracé orienté,
 - de renouveler le plaisir par la découverte et la nouveauté,
 - d'aller de la trace à l'investissement de l'espace par la grandeur du support
 - de déclencher une première verbalisation de l'organisation des tracés.
- ✓ Pour chaque trace, proposer des **Outils**

¹ Source : Activités graphiques et créatives, MT Zerbato-Poudou et M. Buffière de Lair, Retz, 2009
Groupe Maternelle DSDEN de la Nièvre – 2013/2014.

Par exemple, mettre en place une boîte à outils. Elle est un point de départ et permet de mettre en lumière le point commun de tous les objets qu'elle contient.

Elle doit, tout d'abord, être succincte : seuls quelques objets sont présentés.

Puis elle peut être ensuite alimentée par les recherches dans la classe.

Au départ, la découverte peut être guidée. Avec seulement quelques outils, les élèves cherchent, manipulent et font émerger la trace laissée par ces outils.

La relation outil/geste se construira au fur et à mesure de la découverte du contenu de la boîte à outils.

Exemple d'objets outils : couverts en métal – feutres – éponges – légumes – bigoudis – tissus – bouchons – spatules – liège – papier journal – papier crépon ...



Ex : caisse à outils du rond



Ex : caisse à outils du trait

✓ Des verbes pour des **Gestes**

Gestes qui impliquent un déplacement horizontal (sur le plan)	Gestes qui impliquent un déplacement vertical	Gestes qui impliquent un mouvement dans l'espace	Actions à distance sur le support
<ul style="list-style-type: none"> - glisser - gratter - étaler - frotter - essuyer - chatouiller - griffer - graver 	<ul style="list-style-type: none"> - tamponner - perforer - tapoter - appuyer - trouser - poser 	<ul style="list-style-type: none"> - tordre - froisser - déchirer - creuser - tourner - contourner - faire couler - secouer -prolonger 	<ul style="list-style-type: none"> - souffler - verser - lancer - saupoudrer

✓ Des **Matières** à utiliser

Farine, sable, craie tableau, gouache plus ou moins liquide, encre, crépon mouillé, tampon encreur, argile, pâte à modeler etc.

Nous vous proposons des situations, pour chacune des sections.

TPS - PS	MS	GS
<p>Explorer ses possibilités motrices et graphiques : <i>laisser une trace, progresser dans la maîtrise gestuelle de ces tracés, tester les outils</i></p> <p>⇒ organiser et renouveler les situations comme les outils et supports en laissant le temps pour exercer la motricité, pour recommencer, pour « essayer autrement ».</p>	<p>Produire des réalisations graphiques et poursuivre sa maîtrise gestuelle : <i>recherche de lignes, de formes et motifs, recherche pour les agencer sur l'espace graphique, recherche des gestes adaptés.</i></p> <p>⇒ faire rechercher et découvrir des motifs graphiques. ⇒ faire découvrir, observer, décrire et mettre en mots les actions motrices.</p>	<p>Tracer des enchaînements de lignes simples, courbes, continues : <i>répondre à des exigences de régularité, de précision... (des graphismes plus riches, des organisations plus complexes).</i></p> <p>⇒ poursuivre l'apprentissage de lignes, formes et motifs graphiques, en inventer, les utiliser pour décorer, remplir des espaces, les agrandir ou les réduire, les inverser, etc.</p>

Bien que le découpage entre les sections soit artificiel, il donne néanmoins des repères pour organiser des activités graphiques.

1. En toute petite section et petite section : MANIPULER



L'objectif de la petite section est de permettre à l'élève de s'engager dans le processus d'organisation des mouvements, de maîtrise des gestes, pour pouvoir tracer volontairement des lignes et formes, processus qu'il devra affiner tout au long de sa scolarité de maternelle.

Il faut donc lui donner à manipuler le plus d'outils possible, dans des situations variées.

Le plus important à cet âge est de permettre à l'élève de développer et d'affiner les contrôles visuel et kinesthésique : contrôler, guider le mouvement et en organiser les étapes

temporelles : anticiper, interrompre, freiner, reprendre, et **spatiales** : aller volontairement dans une direction, vers un point précis.

Notre objectif est donc de construire un parcours d'activités qui va permettre aux enfants de découvrir les matériaux, les outils, de les mettre en situation de découverte et de leur permettre d'explorer librement les traces que laissent ces outils.

Pendant des semaines, ils auront à manipuler divers outils pour en prendre connaissance du point de vue tactile et moteur.

Ils auront à utiliser divers objets qui servent à faire des traces.

Voici quelques propositions d'organisation susceptibles d'induire des comportements d'élèves, avec des niveaux d'évolution.

Pas de crayons (tout de suite) en toute petite section et petite section :

⇒ **Du corps à l'outil puis du geste à la trace et la forme**

A ce niveau de classe, un parcours s'impose :

- **Le corps, la main** : prendre conscience qu'on peut bouger les doigts, les mains, qu'on peut tracer en se déplaçant - épaule/coude/main/doigts
- **Les objets-outils**, la création d'incitations visuelles, la mise en place de pistes graphiques (sur les différents plans installés)
- **les premiers gestes** : la ligne sinueuse



Les TPS et PS doivent avoir beaucoup de possibilités d'action (peindre sur supports de récupération : papier journal, magazines ...)

Nous devons partir de ce qu'ils sont, de ce qu'ils savent pour les faire progresser.

D'abord librement (dans l'espace permanent) pour en tester les effets, puis en suivant des consignes (lors des séquences d'apprentissage spécifiques). Ils apprennent à :

- Maîtriser la préhension de l'outil (comment tenir un pinceau, un rouleau), anticiper les réactions de l'outil (effet produit par une éponge non essorée par exemple).
- Doser la quantité de peinture, essuyer le pinceau.
- Tester la pression exercée par la main (trace épaisse ou légère).
- Maîtriser l'élan du geste (savoir s'arrêter, ne pas déborder du support, ne pas tapoter toujours au même endroit, investir l'espace graphique).
- Dépasser l'inhibition (oser tracer).
- Dominer sa frustration, freiner l'impulsivité motrice.

Avec les plus jeunes (TPS), les propositions restent les mêmes : manipuler divers outils et faire des traces avec. C'est la préhension des outils qui demeure l'objectif à travailler en premier lieu. Le niveau d'exigence sera plus réduit, c'est-à-dire que l'on introduira des consignes qui demandent une vigilance et une maîtrise gestuelle moins fortes, sachant que le contrôle visuel se met en place progressivement : l'œil regarde encore ce que fait la main avant de la guider.

GESTE	SUPPORTS	MATIERE	OUTILS
<p align="center">TAMPONNER</p> <p>Geste impliquant un déplacement vertical</p>	Papier Canson Tissu drap Buvard BoisPapier essuie tout	boule crépon mouillé	
	Bois Carton Papier Kraft blanc Kraft couleur carton ondulé carton retourné	Tampon encreur 	Couvercles évidés ronds Duplo Gros lego Tasse à café
	Grandes enveloppes Kraft calque	Tampon encreur	Tampon encreur automatique Image figurative
		Tampon dateur Tampon maîtresse	
Carton Papier mouillé (pulvérisateur)	Pastille aquarelle humidifiée	Petits blocs de mousse Eponges carrées Boules de papier froissé Morceaux de buvard	
<p><u>Variables :</u></p> <ul style="list-style-type: none"> ▪ Profusion / superposition / effet d'amas ▪ Quantité de matière pour effets produits différents ▪ Force du tamponnage 			
<p align="center">GLISSER</p> <p>Geste impliquant un déplacement horizontal</p>	Bac collectif puis individuel	farine sable très fin	main raclette à dégivrer
	Tableau noir Tableau blanc Rhodoïd	Craies Feutres effaçables	Main Brosse à effacer
	Pâte à sel Pâte à modeler Terre		Petites voitures
	Support humidifié ou non	Médiums artisanaux (colorant alimentaire naturel ou de synthèse)	Rouleaux éponges
<p><u>Variables :</u></p> <ul style="list-style-type: none"> ▪ Longueur du support ▪ Forme du support (éviter le rectangle) : supports circulaires, évidés ▪ Orientation du support : verticalité ou non / orientation par rapport au sujet ▪ Aller d'un bord à l'autre en petits à coups 			
<p align="center">TROUER</p> <p>Gestes qui impliquent un déplacement vertical</p>	Carton d'emballage Support collectif puis individuel	/	Vis avec embout passé à la toile émeri
	Pâte à sel Pâte à modeler Terre	/	Corps de stylos Capuchons de feutres fourchettes

	Grandes pommes de terre coupées en tranches	/	Pics à brochettes (petits ou grands formats, couper la pointe du dessus) Gros fils électriques coupés n°4 ou n°6
	Polystyrène extrudé lisse classé résistance au feu (MO)	/	Clous vis corps de stylos trombones

Variables :

- *Pas plus de deux outils en même temps*
- *Pas plus de deux supports différents*
- *Profondeur*
- *Verticalité*
- *Densité (profusion des trous dans la même zone ou répartition dans l'espace)*
- *Cibles sur le support (dans un second temps) : multiplier et ou diminuer les cibles*
Ex : contour de boîtes de conserves (les plus grands font les cibles pour les petits)
- *Partir du bord à partir de n'importe où*
- *Profusion / superposition*
- *Appui ou pas (pression sur l'outil)*



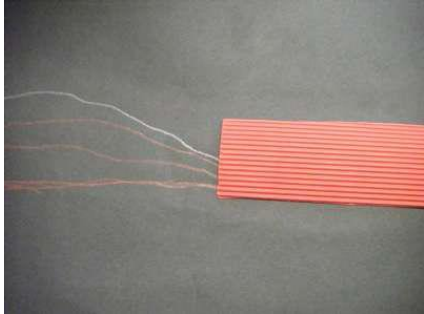
2. En moyenne section

A cet âge, l'élève dispose de moyens perceptifs et moteurs qui lui permettent de réaliser des formes de plus en plus variées et complexes. L'aspect spatial des tracés (organisation dans l'espace graphique) devient un objectif d'apprentissage ainsi que leur maîtrise dans les différentes directions. Tout en étant centré sur la mise en place de coordinations visuelles et motrices, sur la régularité du geste et sa précision, sur l'organisation spatiale et l'anticipation des gestes, c'est la découverte et la reproduction de motifs graphiques qui devient l'objet privilégié des activités graphiques.

MOYENNE SECTION			
GESTE	SUPPORTS	MATIERE	OUTILS
CONTOURNER Geste impliquant un mouvement dans l'espace	Canson Papier Kraft Plaque argile Plaque pâte à modeler		Bloc logique Règle Cadre Etiquette prénom
			Craie grasse Stylo à bille Feutre fin, moyen Doigt+gouache Bâton
	Carton Papier mouillé (pulvérisateur)	Pastille aquarelle humidifiée	Petits blocs de mousse Eponges carrées Boules de papier froissé Morceaux de buvard
<i>Variables :</i>			
<ul style="list-style-type: none"> ▪ <i>En touchant ou sans toucher les limites</i> ▪ <i>Tracé respectant ou non les formes des limites (rapport formes à contourner / tracés)</i> ▪ <i>Tracé avec ou sans à coups</i> ▪ <i>A distance régulière des limites</i> ▪ <i>Plusieurs tracés produits avec ou sans superposition</i> 			
ROULER Geste impliquant un déplacement vertical et horizontal	Canson Papier journal Rhodoïd Papier kraft	Gouache Acrylique encre	Voiture Rouleau
<i>Variables :</i>			
<ul style="list-style-type: none"> ▪ <i>Constance de la largeur du tracé</i> ▪ <i>Fluidité du geste, absence d'à coups</i> ▪ <i>Mouvement tenu ou non (l'outil est maintenu ou non sur la feuille au cours du geste)</i> ▪ <i>Dimension des tracés avec mouvement tenu</i> ▪ <i>Gestion du médium prévue (du plus foncé au plus clair par exemple, en acceptant de ne pas replonger l'outil dans le médium)</i> 			
PROLONGER Geste impliquant un déplacement vertical et horizontal	Canson Papier Kraft	SUPPORT DE REFERENCE Code barre Tapisserie rayée Tissu rayé Carton ondulé Bandes de papier Laine Bandes de papier caoutchouc	

		Feutres Stylo à bille Craies grasses Craies pastel Gouache+pinceau Gouache+doigt Gouache+allumette Gouache+bâton
--	--	---

Variables :



- *Prise en compte du support de référence :*
 - *Finesse, nombre, écartement des tracés ou des reliefs de référence*
 - *Rapport grosseur de l'outil / grosseur du tracé ou du relief de référence*
 - *Prise en compte des tracés ou des reliefs de référence dans le tracé produit (le tracé touche chaque référence, en saute un sur deux, l'utilise de façon aléatoire ou incidente...)*
 - *Régularité de cette prise en compte (entre les tracés, tout au long du tracé)*
- *Fluidité du tracé*
- *Diversité des orientations des supports de référence / gestion de l'espace du support*

FROTTER PUIS TRACER entre les lignes ou sur les lignes Geste impliquant un déplacement horizontal	Canson Papier kraft	OUTIL DE GUIDAGE Grillage Plaque de four Carrelage Pochoir ou plaque à frotter	Craies grasses Craies pastel
---	------------------------	--	---------------------------------

Variables :



- *Fluidité du geste*
- *Geste maintenu d'une extrémité à l'autre l'outil de guidage*
- *Permanence du tracé (largeur, netteté, précision, couleur ou valeur)*
- *Outil de guidage maintenu au même emplacement tout au long du tracé*
- *Précision et netteté des débuts et des fins de tracés*

3. En grande section

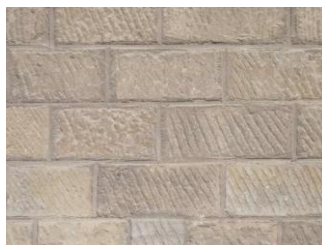
Les graphismes se régularisent, se canalisent, les tracés se réduisent, le contrôle visuo-moteur est bien installé, les gestes se font plus précis et le tracé est réalisé avec fermeté.

Les graphismes doivent répondre à des exigences de régularité, de précision, au respect du modèle, des positions, d'une organisation spatiale particulière.

GRANDE SECTION			
GESTE	SUPPORTS	MATIERE	OUTILS
<p>LE TRAIT</p> <p>IMITER REPRODUIRE</p>	Feuilles A4, A3 ...	<p>Feutres noirs (fins, moyens, gros)</p> <p>- Photos, œuvres d'art, objets (bijoux, tissus ethniques ...) très caractéristiques</p> <p>- L'environnement immédiat</p> <p>- Apports de la maison : objets, photos</p>	

Variables :

- Reprendre toutes ces traces graphiques sur une feuille : répéter, agrandir, diminuer, reproduire, avec des feutres noirs (fin, moyens, gros) afin que toutes les traces remplissent l'espace feuille.



<p>LA LIGNE SINUEUSE</p> <p>AJOUTER</p>	Photocopies de grilles (collées au centre de la page)	<p>Feutres</p> <p>Stylo à bille</p> <p>Craies grasses</p> <p>Craies pastel</p> <p>Gouache+pinceau</p> <p>Encre</p> <p>Fusain</p>	
---	---	--	--

Variables :

- Calquer des détails de grilles sur des petits formats (5x5), chaque élève en choisit six, les combine pour créer sa propre grille. Les coller sur un support noir et prolonger chaque tracé pour créer une nouvelle grille sur la totalité de l'espace feuille avec un crayon blanc.

